



COXIM-MS

Controladoria-Geral do Município

Publicado por Afixação  
Átrio do Paço Municipal

17/11/2021

22/11/2021

*[Handwritten signature]*

Graciele R. dos Santos Reis  
Assistente de Administração  
RH/PMC  
Mat. 47281

## RELATÓRIO DE AUDITORIA Nº. 001/CI/2021

UNIDADE AUDITADA	SECRETARIA MUNICIPAL DE EDUCAÇÃO
GESTORA DA UNIDADE	MÁRCIA GONZALEZ DA SILVA
OBJETO	Fiscalização dos protocolos de Biossegurança, volta as aulas em tempos de Pandemia.

### I. INTRODUÇÃO

Em atendimento a Recomendação do Tribunal de Contas do Estado de Mato Grosso do Sul, apresentamos os resultados das visitas realizados em decorrência a fiscalização das voltas a aulas em tempo de pandemia, ocorridos na Unidade Auditada no período de **15/09 a 22/09/2021**.

### II. ESCOPO

Os trabalhos foram realizados nas escolas municipais e centro de ensino, no período de 15/09/2021 a 22/09/2021, em estrita observância às normas de auditoria aplicáveis ao serviço público, objetivando o acompanhamento preventivo dos atos e fatos de gestão ocorridos no período de abrangência do trabalho.

Nenhuma restrição foi imposta à realização das visitas técnicas. Foram efetuadas as seguintes análises:

- **Sistema de Controle Interno** - Avaliação da estrutura de controles internos em nível de atividade, qual seja, a área de alimentação escolar, abordando aspectos essenciais relacionados às atividades de controle aplicadas sobre uma amostra de processos, abrangendo as categorias de objetivo operacionais e de conformidade da área avaliada.

### III. RESULTADO DOS TRABALHOS

Com base em elementos de conhecimento prévio sobre a unidade auditada, apresenta-se a seguir o resultado dos trabalhos de avaliação dos controles internos.

#### 1. ANÁLISE GERENCIAL

A Administração Pública no desempenho de suas funções deve submeter-se a controles diversos, incluindo os controles que deve exercer sobre seus próprios atos,





**COXIM-MS**

Controladoria-Geral do Município

denominados controles internos. A existência e efetivo funcionamento de sistemas de controles internos nos municípios é uma obrigação estatuída pela Constituição Federal de 1988 (art. 31). A finalidade desses controles é garantir que a administração atue em consonância com princípios constitucionais, como da legalidade e da eficiência, almejando com isso assegurar o melhor aproveitamento dos recursos públicos e a boa qualidade dos serviços prestados à população.

Nesse contexto, o trabalho teve como objetivo avaliar os sistemas de controles internos do município de Coxim - MS, ao retorno das aulas em ano de Pandemia e o cumprimento das ações do Plano de Biossegurança bem como fornecer subsídios para estruturá-los e/ou aprimorá-los, em busca da melhoria da governança na gestão municipal.

O Plano de Biossegurança tem objetivo de orientar a comunidade escolar sobre ações destinadas à prevenção, ao controle e à redução dos riscos que possam comprometer a saúde, em virtude da pandemia da Covid-19. Precisamos seguir as orientações científicas muitas das quais devem ser praticadas não somente no interior das unidades escolares, mas também em outros espaços públicos e privados, visando ao bem-estar coletivo. Sabe-se que a efetivação dessas ações é um desafio, especialmente para o contexto da Educação Infantil e que apenas o abrangimento da vacina pode representar "segurança" e a possibilidade de superação desse cenário. Portanto, é necessário, neste momento, não somente o comprometimento da comunidade escolar, mas a necessária responsabilidade das autoridades competentes para minimizar a disseminação do novo Coronavírus e salvar vidas, afinal todas as vidas importam. No entanto, o Plano de Biossegurança das unidades para o possível retorno das aulas semipresenciais, orienta quanto aos protocolos de segurança, considerando o contexto epidemiológico da Covid-19.

Esse Plano prevê medidas de segurança para o atendimento semipresencial, recomendações gerais quanto à sistemática híbrida das modalidades de ensino com redução de frequência em forma de rodízio e por idade para a preservação da saúde das crianças e funcionários.

As medidas adotadas no Plano foram elaboradas pela equipe da SEMED/Secretaria de Saúde.

Neste trabalho, realizados em acompanhamento da nossa Ouvidoria para que possamos verificar o cumprimento das normas para retorno das aulas, foi utilizado para a coleta de dados, informações e documentos recebido junto a gestora das unidades escolares.

Por relevante, cabe destacar que a responsabilidade por conceber, implantar, manter e monitorar controles internos para assegurar os objetivos acima mencionados é da administração do órgão, cabendo a unidade de controle interno avaliar a qualidade desses controles através de auditoria interna.

Ademais, a Auditoria que compõe essa visita é a Fiscalização dos protocolos de Biossegurança mecanismos de segurança a saúde das crianças, servidores e da unidade.

Achados de auditoria presentes neste relatório, demandando uma atuação preventiva da gestão para implementar controles adequados e efetivos à atividade de volta as aulas no município.





COXIM-MS

Controladoria-Geral do Município

Cada uma das constatações identificadas por meio de análise dos servidores do controle interno com base no do Questionário de Avaliação de Controles Internos (QACI) será analisada especificamente na sequência, considerando as fragilidades encontradas, as causas e suas consequências.

**a) Deficiências, Estratégia de Triagem (Entrada de estudantes e servidores do no centro de ensino).**

Dentre os controles preventivos inerentes à volta as aulas em tempo de pandemia, atividades de controle, destaca-se a utilização de mascaras a todos que adentrarem nas unidades, sem exceção.

As unidades escolares em conjunto com as Secretaria de Educação e Secretaria de saude, elaboraram normas detalhada dos procedimentos, de forma a orientar seus servidores e e comunidade os procedimentos adotados na para o bom funcionamento das unidades.

Por meio do Questionário de Avaliação de Controles Internos – QACI aplicado no município de Coxim - MS, foi possível listar as seguintes fragilidades:

**Quadro 1 –fiscalização de entrada de pessoas.**

Descrição
1. servidor na entrada da unidade em horários de entrada e saída de alunos.
2. servidor com termometro auferir pessoas e higienização com alcool em gel
3. Mascaras Protetora, distribuir aos que não possuir.

Fonte:

Veja, os procedimentos inseridos na rotina escolar estão sendo devidamente seguidos,é claro que os procedimentos inseridos a comunidade deveria estar exposto para conhecimento de todos.

**b) Segurança dos Alunos com Distanciamento Social**

O distanciamento social é necessário para evitar a contaminação do coronavírus. Além do uso de máscaras e higienização das mãos, a Organização Mundial de Saúde recomenda manter uma distância de **1,5 metro** entre cada pessoa a eficácia do distanciamento.

Verificamos que os estudantes estavam todos com mascaras, foi utilizado uma carteira para distanciamento de cada criança.

Os pequenos alunos têm mais dificuldade em usar máscaras, manter a higiene e ficar longe dos coleguinhas. É normal sentir saudade, brincar juntos e compartilhar materiais, os servidores estão com planfletos e demonstrativos para reforçar essa missão





**COXIM-MS**

Controladoria-Geral do Município

**QUADRO 2 – ORGANIZAÇÃO PARA AS REFEIÇÕES.**

Descrição
1. A nutricionista que exerce a função de responsável técnica, trabalha na sede da Secretaria Municipal de Educação, onde planeja e distribui os cardápios as unidades. quando o correto (de acordo com o número de alunos da rede pública municipal) seria de no mínimo 01 nutricionista (RT) responsável técnico + 02 nutricionistas (QT) quadro técnico ambos atuando 30 (trinta) horas semanais (art. 10 da Resolução CFN nº. 465/2010).
2. As refeições estão sendo servidas nas salas, para que não haja interação e contato com demais alunos.
3. Condições de armazenamento nas escolas esta em algumas escolas de forma não organizada porém de acordo com o protocolo de cuidados, e os cuidados para o preparo dos alimentos está de acordo.

Recomendamos o acompanhamento mais rigoroso do CAE, em relação a essas atividades, lembrando que esse não é o ponto da fiscalização.

Verificamos que as refeições estão sendo devidamente servidas em local aberto com rodizio de alunos.

**QUADRO 3 – SALAS DE AULAS.**

Descrição
1. Materiais e utensílios, para manter a higienização e reposição de mascaras caso necessario. Esta de acordo com solicitado
2. Espaçamento respeitando os limites inseridos no plano de biossegurança. De acordo
3. Não podem realizar compartilhamento de material, verificamos metodologia de desinfetação pois realizade das escolas municipais, sabemos que os estudantes não possuem todo material necessitam de apoio do municipio.

Fonte: QACI

Salas de aulas estão de acordo com todas as normas impostas ao Plano de



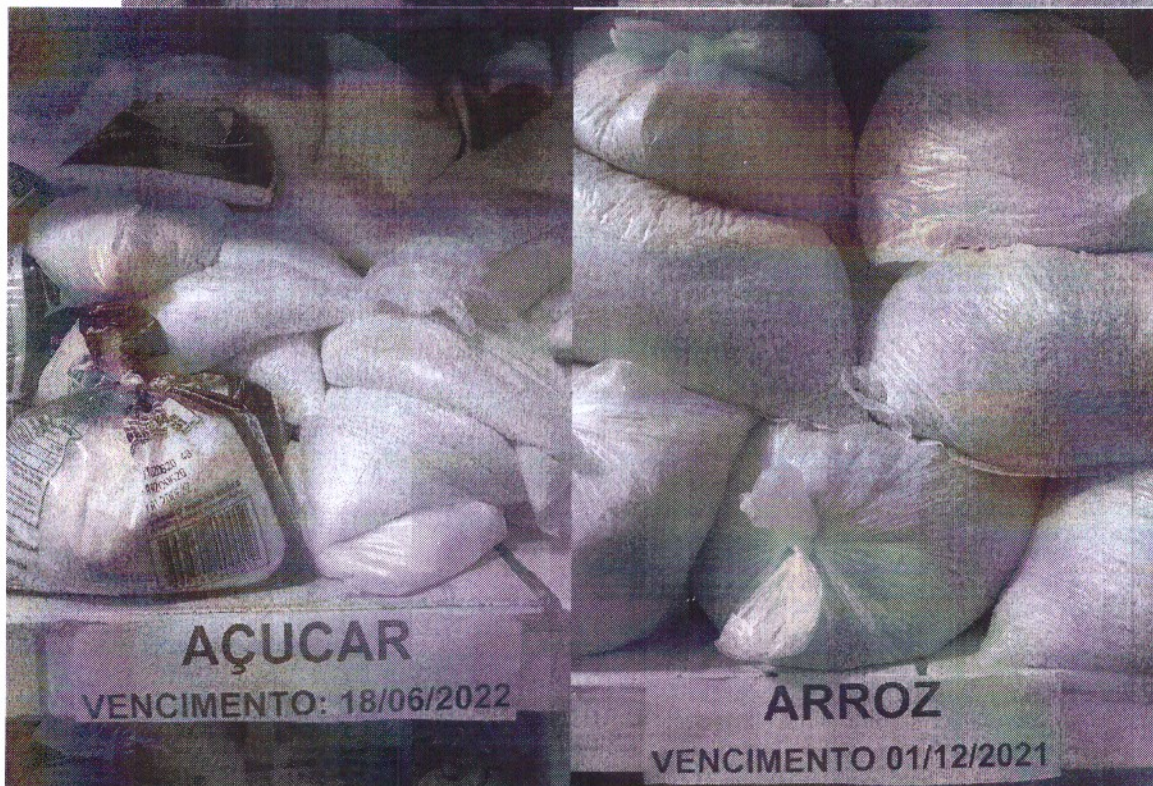


**COXIM-MS**

Controladoria-Geral do Município

Biossegurança , abrangendo desde o distanciamento a disponibilização de sabonete liquido álcool em gel I e mascaras para utlulização quando fizer necessario.

**A seguir registro fotografico da Auditoria nas escolas municipais.**

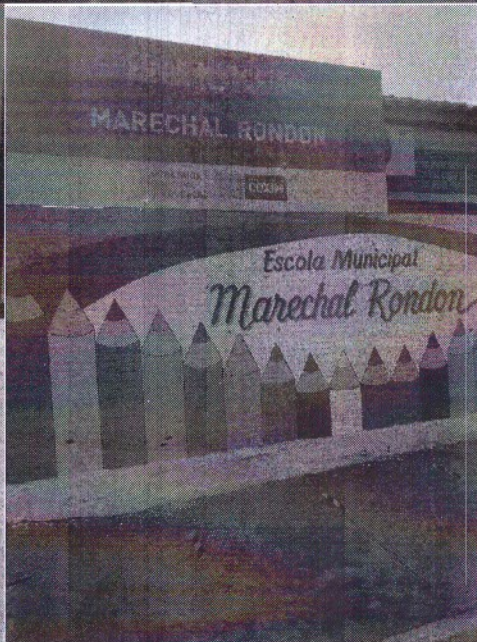
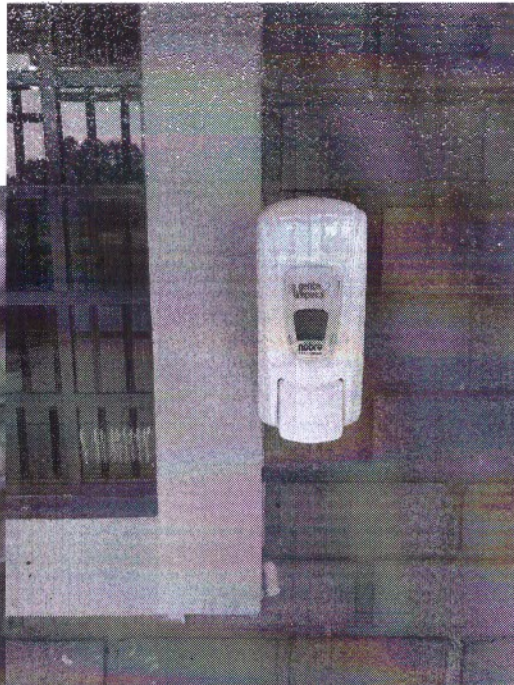






COXIM-MS

Controladoria-Geral do Município

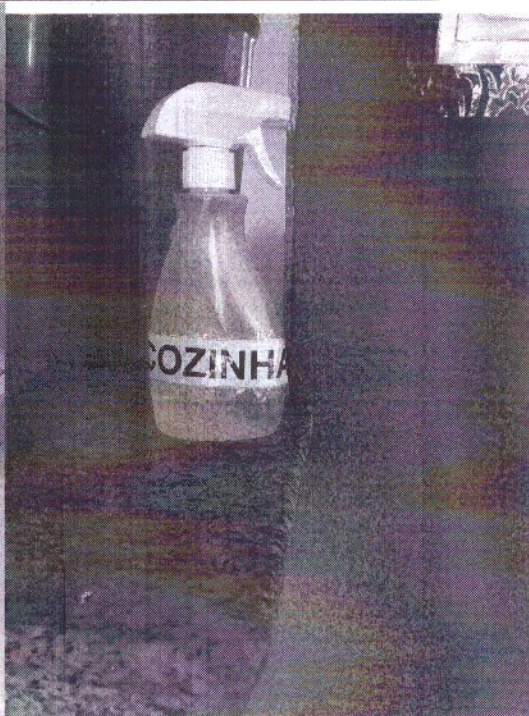
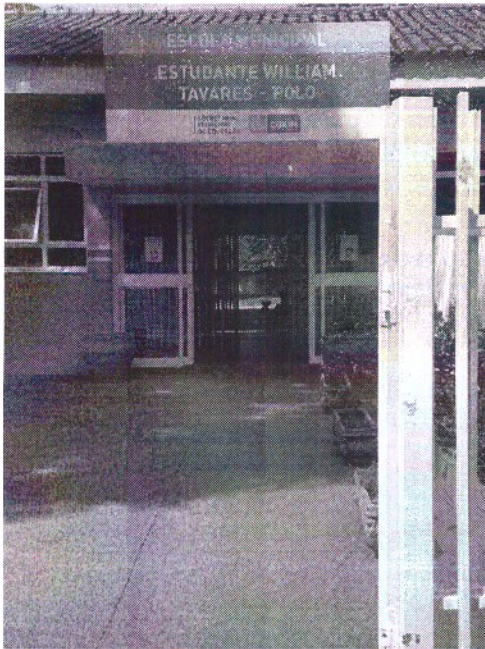






**COXIM-MS**

Controladoria-Geral do Município

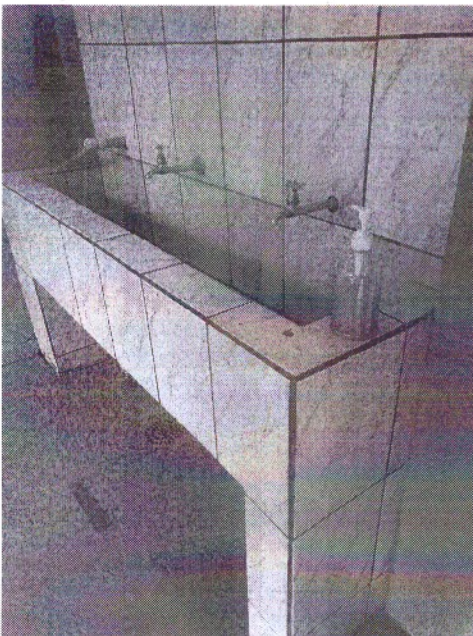






**COXIM-MS**

Controladoria-Geral do Município

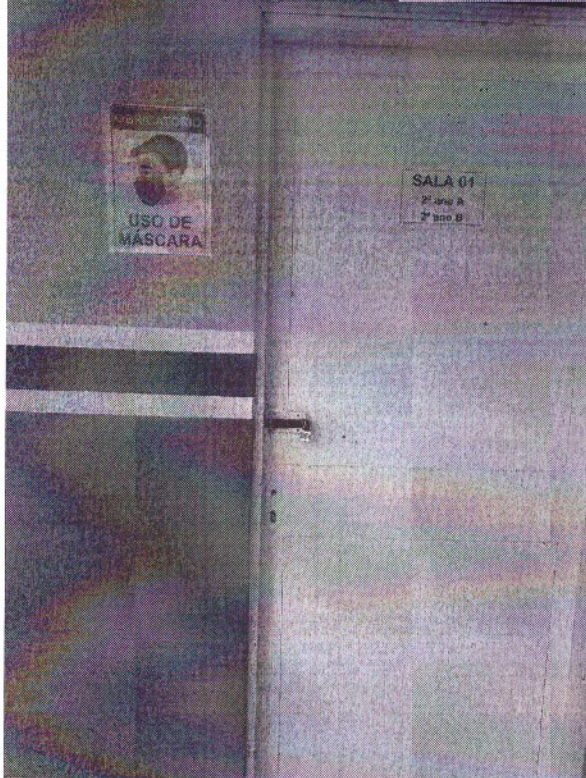
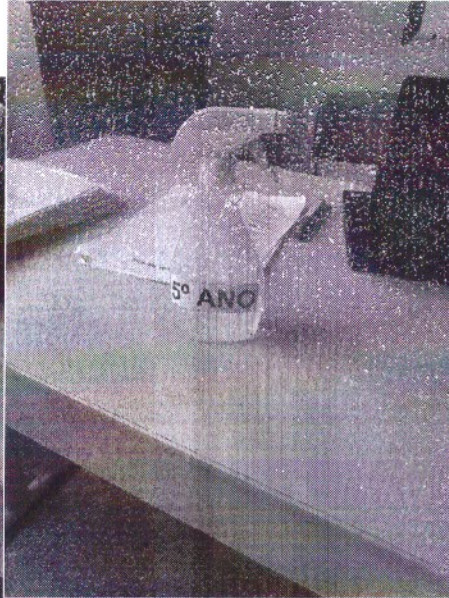
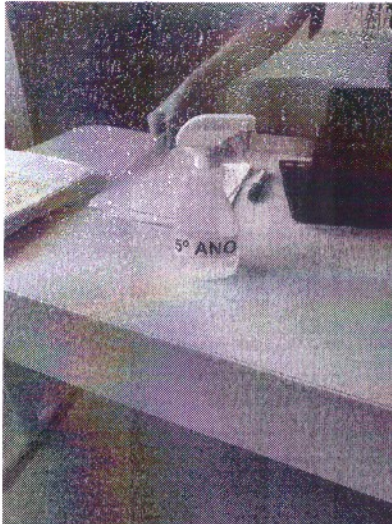






COXIM-MS

Controladoria-Geral do Município







COXIM-MS

Controladoria-Geral do Município

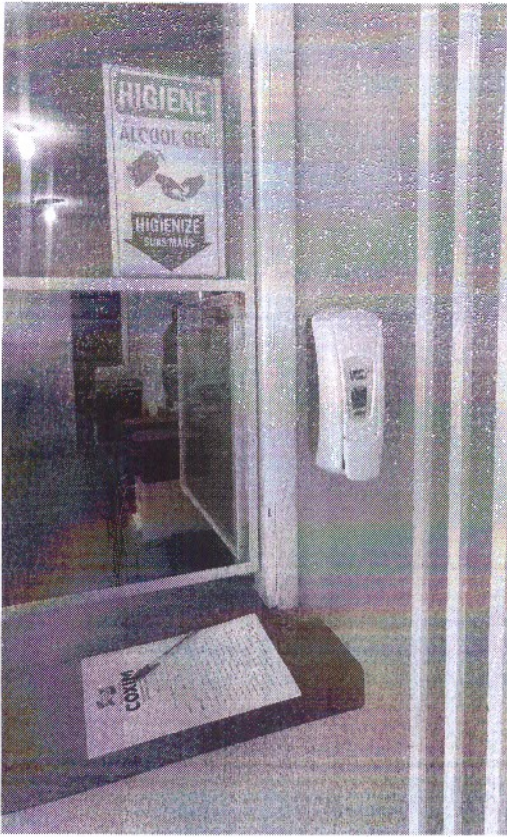






COXIM-MS

Controladoria-Geral do Município







**COXIM-MS**

Controladoria-Geral do Município

#### **IV - CONCLUSÃO**

A auditoria realizada abrange aspectos essenciais da adaptação dos alunos ao retorno de suas atividades escolares. Aproveitamos essa visita de fiscalização para observar outros componentes do ambiente escolar, como a de alimentação escolar, porém não é o foco da Auditoria.

As conclusões restringem-se aos elementos avaliados das atividades de controle relacionadas ao protocolo de Biossegurança, nas inspeções físicas realizadas.

O Nível de segurança nas escolas municipais esta de acordo com o plano realizado através da Secretaria Municipal de Saude e Secretaria Municipal de Educação.

A responsabilidade da Controladoria no processo atinge as suas competências precípuas, especialmente no que tange à avaliação da existência, da adequação e da efetividade do cumprimento ao Plano de Biossegurança.

#### **V - RECOMENDAÇÕES**

- a) Contratar nutricionista de acordo com o parâmetro numérico estabelecido na resolução FNDE nº. 26/2013;
- b) Elaborar diagnóstico da situação nutricional de todos alunos atendidos, identificando aqueles com obesidade, desnutrição, diabetes, hipertensão, etc.
- c) Elaborar pauta, para possível compra de painéis, para as mesas dos alunos menores, onde existe dificuldade para utilização de mascaras.





**COXIM-MS**

Controladoria-Geral do Município

- d)** Elaborar pauta, para maiores atividades serem realizadas ao ar livre.
- e)** Elaborar pauta, para possível compra de climatizadores para as salas de aula, assim ambiente mais arrejado e ventilado.
- f)** Realizar prática de higiene, com lavagem das mãos dos alunos." Lavar as mãos é uma das formas mais fáceis, econômicas e eficazes de combater a propagação de germes e de manter estudantes e funcionários saudáveis."
- g)** Evitar reunir diversas turmas e atividades extraclasse. Por exemplo, alunas e alunos ficam em uma sala de aula durante todo o dia, enquanto somente os professores e professoras circulam entre as salas; cada turma pode usar entradas diferentes, ou escalonar a entrada e a saída da sala de aula e da escola;
- h)** Evitar aglomeração durante a entrada e saída dos alunos e alunas e sugerir que pessoas mais velhas (por exemplo, avós) não acompanhem os(as) estudantes. Escalonar os horários de entrada e saída da escola (de acordo com a faixa etária) para diminuir qualquer grande concentração de crianças em um mesmo horário;

## **VI. BOAS PRÁTICAS**

Como boas práticas, destacamos a ação de conscientização dos pais sobre a necessidade e importância em desenvolver hábitos preventivos para seu bem-estar geral, saúde e segurança.

A ação versa sobre a importância de executar com seriedade e efetividade o plano de biossegurança nas unidades escolares.

Os resultados obtidos estão sendo satisfatórios, pois apesar de ainda existirem crianças que não uso das máscaras, a maioria delas através da ação conjunta dos pais, professores e escola, passaram cumprir os protocolos de maneira mais adequada.

Por derradeiro, diante de toda a contextualização exposta submetemos esse relatório para apreciação e providências superior, e desde já nos colocamos a disposição para maiores esclarecimentos que se fizerem necessários.

Coxim - MS, 17 de novembro de 2021.

**Gabriela Rodrigues Soares**  
**Controladoria Geral do Município**  
**LEI Nº 1.783/2017**  
**Coxim/MS**

